

RÉVÉLER LES POTENTIALITÉS DU SITE

un habitat qui explore les notions d'intégration dans un langage renouvelé

JAMBLUSSE (COMMUNE DE SAILLAC), LOT - 2014

[Maître d'ouvrage]

Propriétaires privés

[Maître d'oeuvre]

Architecte – David Hebert

[Type de travaux]

Maison individuelle

[Durée des études]

6 mois

[Durée du chantier]

9 mois

[Surface]

115 m² habitables

[Coût de l'opération]

NC

1. Vue de la maison depuis la route départementale
2. Vue de la façade sud-est : le volume est implanté suivant la structure des murets



1

DÉMARCHE DE LA MAITRISE D'OUVRAGE :

Travaillant la semaine sur Toulouse, les propriétaires souhaitaient bénéficier d'une maison dans un cadre naturel et calme pour y passer les week-end et les vacances. Le caractère des paysages du Causse de Limogne structuré par les nombreux ouvrages en pierre sèche incarnait ce besoin de campagne préservée. S'interrogeant sur une possible réhabilitation ou une construction neuve, ils

ont privilégié la seconde option au regard des possibilités qu'offraient un grand pré délimité par des murets et boisé dans sa partie basse au nord du hameau de Jamblusse. Souhaitant réaliser une maison contemporaine, les propriétaires se sont orientés vers un architecte grâce à ses références publiées notamment dans un des ouvrages de la collection *Archi pas chère*.



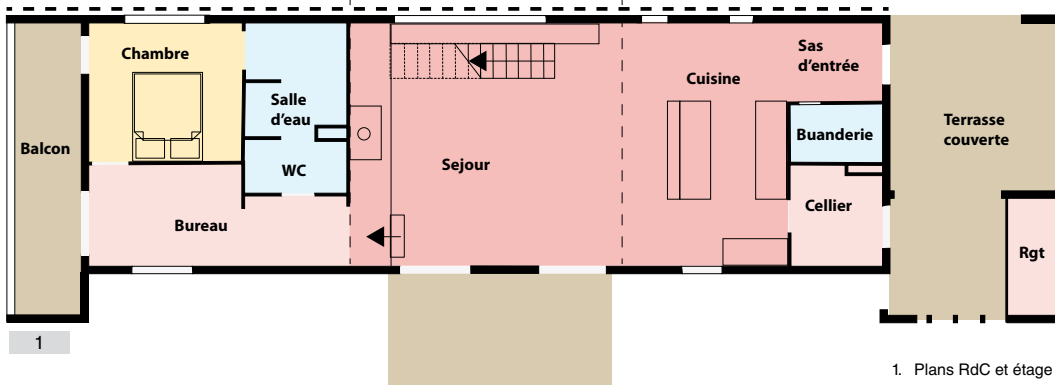
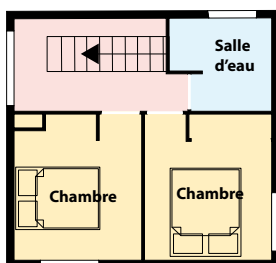
2

IMPLANTATION ET CONCEPTION :

Le terrain présente un profil singulier avec un plateau supérieur le long de la départementale puis une pente prononcée qui s'atténue dans la profondeur de la parcelle. Les limites du pré soulignent cette ligne de force dans le paysage. L'architecte s'appuie sur cette structure naturelle pour implanter le bâtiment. La déclivité du site devient une source d'inspiration pour le projet. Ainsi, la création d'un sous-sol pour abriter les pièces techniques sert de socle maçonné. S'appuyant sur ce soubassement, les usages de la maison s'organisent selon un parcours précis à travers une forme épurée aux lignes horizontales étirées.

Le volume du rez-de-chaussée est partiellement évidé pour créer des espaces de transition de différentes dimensions

entre l'intérieur et l'extérieur. Les pièces de jour (séjour, cuisine) bénéficient d'un bel espace traversant optimisant les apports solaires. Les pièces de nuit sont situées vers la partie boisée du terrain ou en fin de parcours à l'étage. L'intégration de la maison dans la silhouette du hameau implique un volume supérieur de teinte sombre et des hauteurs sous plafond relativement basses. Différents bardages (bois et aluminium) renforcent la composition d'ensemble en jouant sur les transparences, les textures et la lumière. Enfin, la piscine obéit à la même logique d'implantation que le logement ; sa situation au nord-ouest de la parcelle s'explique par un besoin d'intimité puisque le petit pré au sud, entre le hameau et la maison, est constructible.



1. Plans RdC et étage de la maison
2. Intégration de la maison dans la pente
3. Vue de la maison depuis le lavoir de Jamblusse ; le volume supérieur accompagne la ligne d'horizon



PROCÉDÉS CONSTRUCTIFS :

Murs : maçonnerie en soubassement et ossature bois pour la maison, isolation en laine de verre et fibre de bois. Finition en bardage aluminium et en Douglas brut de sciage.

Toiture : toiture-terrace composée de poutres traversantes et de voiles de contreventement en OSB. Membrane d'étanchéité. Remplissage en laine de verre entre les poutres.

Menuiseries en aluminium double vitrage. Protection solaire avec stores à lamelles orientables.

Chauffage : plancher chauffant basse température couplé à une pompe à chaleur air-eau pour l'ensemble du logement et un petit poêle à bois (4/6 kW) dans le séjour. Chauffe-eau thermodynamique.

APPROCHE DÉVELOPPEMENT DURABLE :

- Composition respectant le caractère rural du lieu avec une imperméabilisation très limitée de la parcelle.
- Conception bioclimatique de la maison, compacité de l'ensemble et efficacité énergétique.
- Choix constructifs cohérents avec les compétences des entreprises locales et utilisation de matériaux naturels pour le bardage et le platelage de la terrasse (pin Douglas brut de sciage).



1



2

1. Pièce de vie bénéficiant de multiples ouvertures
2. Zoom sur l'escalier et le meuble bibliothèque

LISTE DES ENTREPRISES :

- VRD – Chassaing TP – Flaujac-Poujols
- Gros Oeuvre – Jérôme Banide – Lalbenque
- Charpente couverture étanchéité – Pourcel – Maleville
- Menuiseries extérieures – Boutique du menuisier – Villefranche-de-Rouergue
- Menuiseries intérieures – Artisabois - Pradines
- Serrurerie – Métal fer Créations - Fontanes
- Plâtrerie -Cédric Cavaillé - Vaylats
- Plomberie sanitaire chauffage – Jouclas Energies - Pradines
- Electricité – Ets Marty Baudin - Cahors
- Chape et carrelage – Fernand Jofre – Cahors
- Peintures – Pascal Poussou - Caussade