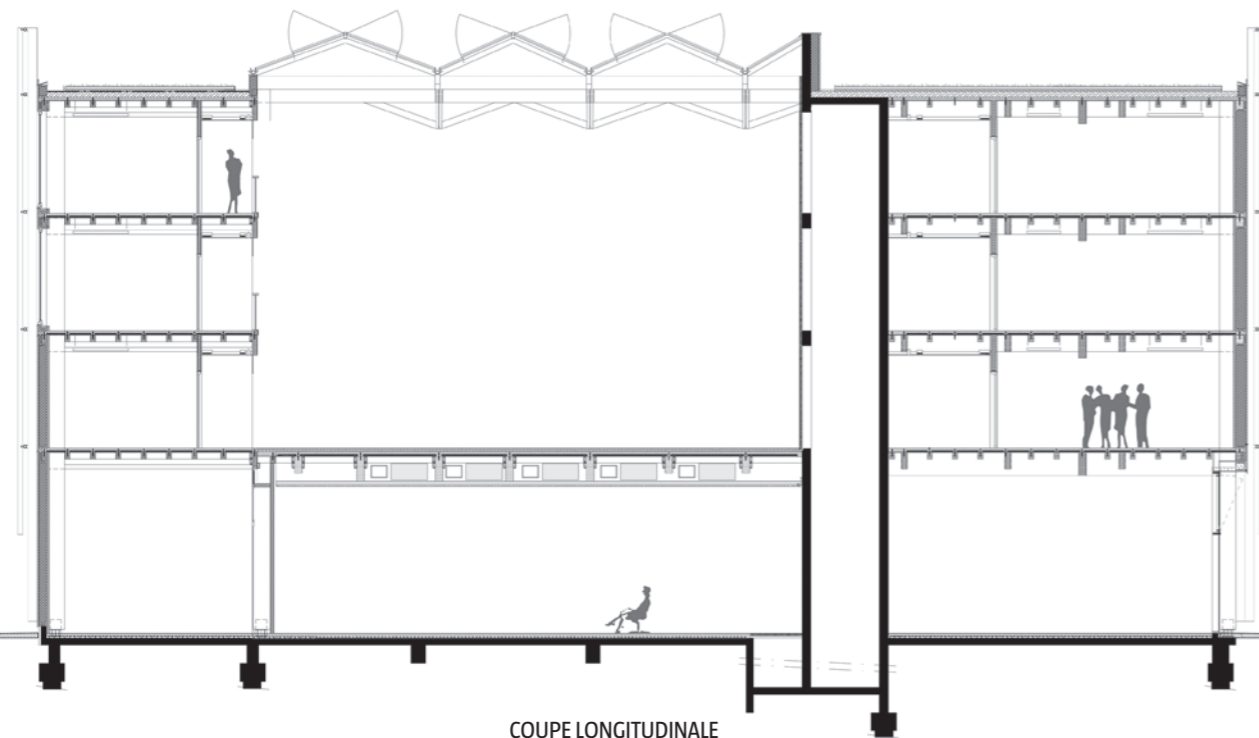


COUPE TRANSVERSALE



COUPE LONGITUDINALE

BÂTIMENT B – PÔLE BOIS

15 Boulevard Léon Bureau à NANTES



Programme
Bureaux
salles de conférences
et d'expositions

Pour
Atlanbois
(Association interprofessionnelle
de la filière bois en Pays de Loire)
UNIFA Ouest (Union Nationale de
l'Industrie Française de l'Ameublement)
L'ONF (Office National des Forêts)

Maîtrise d'œuvre
BARRÉ LAMBOT,
architectes, Nantes
Philippe Daney, Daney Factory
(mobiliers Atlanbois et espaces d'expositions)

Maîtrise d'ouvrage
ATLANBOIS à Nantes

Promoteur
ADI

Équipe
Synergie Bois (Bureau d'étude structure bois),
AREST (Bureau d'étude structure béton),
TUAL (Bureau d'étude Fluides),
D. Rousseau (économie de la construction),
SOCOTEC (SPS)

Surface
1527 m² SHON
(Surface hors œuvre nette)

Coût des travaux
2 814 000 € HT

Réalisation
2013



Façade boulevard Léon Bureau

LE CONTEXTE

La construction du pôle bois est l'occasion de proposer sur l'île de Nantes un bâtiment emblématique des savoir-faire constructifs liés à l'utilisation du bois à travers une composition architecturale exemplaire.

La parcelle triangulaire, choisie pour ce projet, offre le long du boulevard Léon Bureau sa plus grande façade propice à la mise en place d'une « vitrine » ouverte sur la ville. Au nord, la structure métallique répétitive de l'immeuble de parking, conçu par Barto+Barto, offre un fond de scène silencieux animé par le flux des automobiles et des piétons empruntant les balcons filants.

A l'est, l'école des arts graphiques, conçue par le cabinet d'architecture Lepinay, présente des façades de béton préfabriqué percées de larges baies formant cadres. Le boulevard Léon Bureau deviendra à terme le boulevard urbain emblématique du quartier de la création. Celui-ci relie l'île de Nantes au centre historique de la ville (Quai de la Fosse). Il reçoit les halles des Machines de l'île (architecte : Alexandre Chemetoff) et la salle des musiques actuelles conçue par le cabinet Tetrarc.

Le boulevard bordé d'arbres de grande taille, croise au sud le boulevard de la Prairie aux Ducs qui innervent l'île d'est en ouest.

La situation exceptionnelle de cette « petite parcelle » (environ 770 m²) recevant un programme de 1500 m², nous a conduit à rechercher un bâtiment emblématique par sa forme, son matériau, son gabarit et faisant référence, du point de vue environnemental.

LE PROJET

Sur la base du programme, nous proposons un bâtiment singulier, autonome, ne rentrant pas en concurrence avec son environnement construit proche. Son inscription est assurée par la prise en compte du gabarit du parking (échelle). Au RDC, un vaste espace d'accueil et d'échange libre d'accès pour le grand public et les professionnels de la construction, offre des espaces d'expositions permanentes et temporaires, un centre de documentation, des lieux de conférences et de réunions.

Ce hall organise l'ensemble des fonctions dédiées à l'accueil des publics et à la promotion de la filière bois. A l'étage, trois niveaux sont destinés à ATLANBOIS et l'UNIFA (syndicat du meuble) (300 m² de bureaux), et à l'ONF (Office National des Forêts) (600 m² de bureaux).

Son plan libre, de forme elliptique, dégage en son centre un « noyau », véritable espace singulier où prennent place la salle de conférence. La double hauteur périphérique de cet espace forme un vaste déambulateur, d'expositions, largement ouverte sur l'espace public le long du boulevard. Cette galerie accueille, au nord, l'espace de consultation. Elle est ponctuée d'éléments singuliers fixes desservant l'ensemble de l'édifice (ascenseur, escalier de dessert, escalier hélicoïdal de secours). « Un meuble » contient à l'est le local vélo, accessible depuis l'espace public.

Un mobilier d'accueil prend place à proximité de l'entrée sud. Son dessin, son ergonomie sont le fruit d'une collaboration avec Philippe Daney, Designer Daney Factory. Parallèlement à cette démarche de création spécifique, l'UNIFA et l'Office National des Forêts ont choisi d'aménager leurs bureaux avec du mobilier issu des grandes entreprises représentatives de la filière régionale.



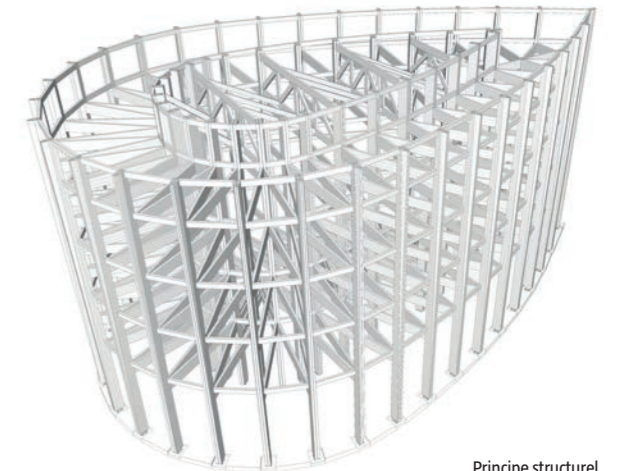
L'atrium sous la verrière et les galeries ouvertes qui desservent les bureaux

Les entrées s'organisent au nord-ouest en direction de la ville historique et au sud-est en relation avec la future place publique. Elles se caractérisent par deux « meubles » métalliques de formes similaires posés verticalement au nord pour l'un et horizontalement au sud pour l'autre.

La forme elliptique du plan du RDC se poursuit sur les trois étages recevant, en périphérie, les bureaux modulables d'ATLANBOIS et de l'ONF. Leurs cloisons prennent place à l'aplomb de la structure rayonnante. Ils sont desservis par des galeries ouvertes sur un vaste atrium qui relie spatialement et visuellement l'ensemble des bureaux. Cet atrium est couvert par une verrière formée de sheds orientés au nord.

D'après textes de présentation Barré-Lambot, architectes

Ce bâtiment est lauréat du prix national de la construction bois en 2013.



Principe structurel



Espace d'exposition et de conférence au rez-de-chaussée



Déambulateur, espace d'exposition et de consultation au rez-de-chaussée.