

# DOMAINE DU BROUAL, LA GRANGE-ÉTABLE

Réhabiliter une grange à charpente Philibert De l'Orme

SAINT PIERRE TOIRAC, LOT - 2012

## [ Maître d'ouvrage ]

Propriétaires privés

## [ Maître d'oeuvre ]

Architecte : Marie-josé Gautrand

## [ Type de travaux ]

Réhabilitation

## [ Durée des études ]

6 mois

## [ Durée du chantier ]

3 mois (petit gîte dans l'aile) + 6 mois (pour le grand volume)

## [ Surface ]

350 m<sup>2</sup>

## [ Coût de l'opération ]

NC



1



2



3

## [ DÉMARCHE DE LA MAÎTRISE D'OUVRAGE ]

Faisant suite à la rénovation de la maison d'habitation (*cf fiche relative aux travaux de la maison*), les propriétaires ont poursuivi le travail effectué avec l'architecte pour la réhabilitation de la grange-étable en gîtes et en chambres d'hôtes. La qualité et l'imbrication des volumes ont permis de composer une combinaison de programmes pour accueillir des publics variés. Ainsi, l'aile de la grange abrite un petit gîte pour héberger un couple alors que le volume principal est réparti en gîte familial et en chambres d'hôtes.

La grange-étable est aussi le support d'évènements ponctuels permettant de dynamiser le site au-delà de sa vocation d'hébergement. Le vaste accueil en relation avec le jardin de la terrasse supérieure et la salle d'activité sous les combles sont conçus pour la réception de groupes lors de formations et de rencontres diverses.

En commençant les travaux par le petit gîte, les propriétaires ont pu valider des choix techniques et esthétiques qui ont trouvé une autre ampleur dans la maison d'habitation et le grand volume de la grange. Pierres naturelles, béton puis bois trouvent leur juste répartition dans chaque programme et chaque bâtiment.

1. Grange-étable depuis la terrasse supérieure.
2. Façade Est avec l'entrée du gîte familial depuis la terrasse inférieure.
3. Le domaine du Broual : grange et maison.

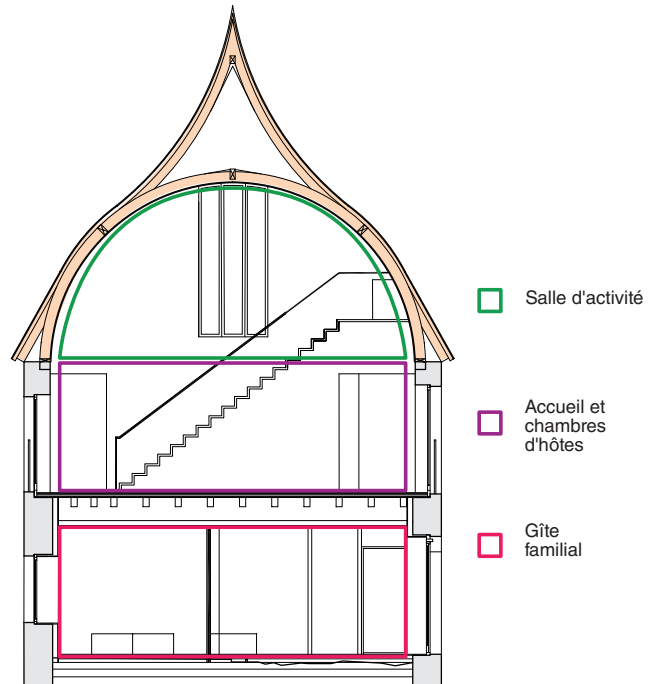
## [ IMPLANTATION ET CONCEPTION ]

### » Un volume atypique :

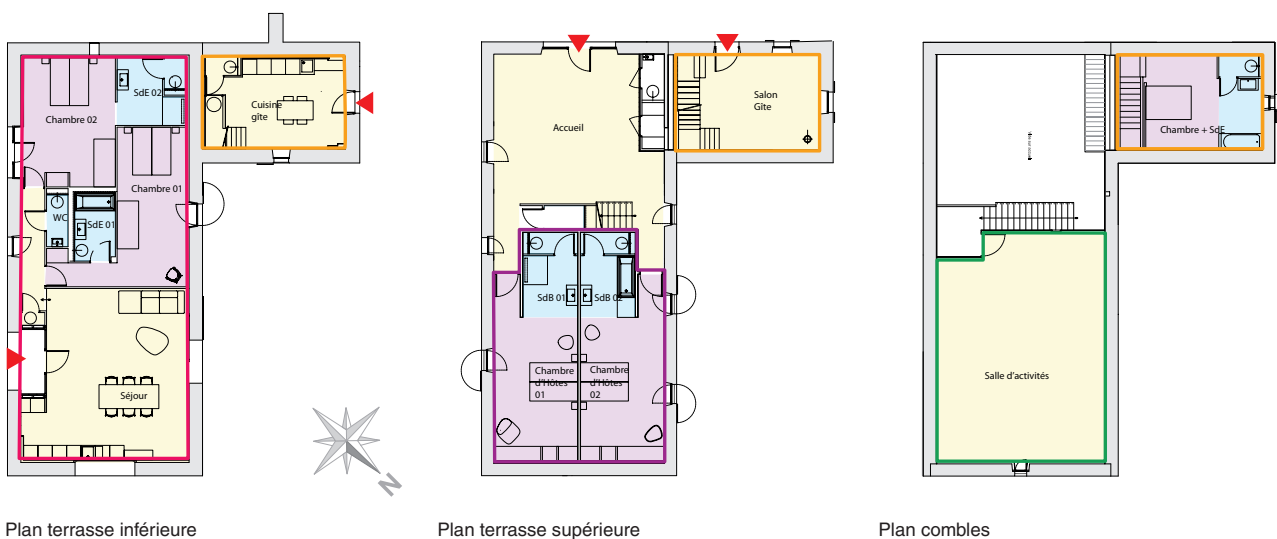
Construite en 1900, la grange-étable du Broual est couverte par une charpente Philibert De l'Orme dont les courbes sont en peuplier. Cette forme si particulière permet d'assurer un volume maximal de stockage en favorisant une économie importante de matériaux de construction. Par l'utilisation de petites sections de bois blanc clouées et boulonnées, le poids des courbes est inférieure à un système de fermes traditionnelles et soulage les maçonneries des murs-supports. La petite aile en pénétration bénéficie aussi de ce type de charpente et abritait le logement du métayer.

### » Un projet valorisant les qualités spatiales existantes :

L'implantation de la grange compose avec le relief du site pour articuler les différentes entrées. En conséquence, chaque programme est judicieusement réparti selon les niveaux. Les gîtes bénéficient d'entrées et de terrasses intimes et individualisées. Ainsi, à chaque étage du petit gîte correspond un usage (cuisine, séjour, chambre). Le grand gîte est situé au rez-de-chaussée de la grange, en contrebas du jardin de la maison. Les chambres d'hôtes sont affectées de part et d'autre de l'espace d'accueil, vaste volume cathédrale restituant par un lambris en planches de peuplier les élégantes courbes de la charpente. Une continuité visuelle est assurée entre la salle d'activités au dessus des chambres d'hôtes et l'accueil, ce qui permet de restituer la beauté du volume initial.



2



» **Ouvertures et menuiseries, réussir le changement d'usage :**

En se transformant en hébergements, les volumes intérieurs de la grange-étable ont besoin de lumière naturelle. Le percement de ces ouvertures doit se faire dans le respect des proportions existantes tout en favorisant une diversité de vues sur le paysage et des relations avec les cours extérieures. Ainsi, le grand pignon nord est percé de fines baies horizontales et verticales, symétriques par rapport à l'axe du faitage. Au niveau du gîte familial, la grande ouverture latérale surmontée d'un arc surbaissé abrite un petit porche. Un ensemble menuisé est judicieusement composé avec la partie vitrée dans la profondeur pour réussir à intégrer intelligemment composition contemporaine et ouverture traditionnelle. Idem pour la porte en anse de panier du côté de la terrasse supérieure avec une imposte résolument moderne et élégante.



2



3



1

» **Procédés constructifs :**

**Structure existante :** murs en pierre hordés à la terre et à la chaux. Les courbes de la charpente Philibert De l'Orme sont en peuplier. Couverture et noues en ardoise. Réalisation d'enduit à pierre vue à la chaux à l'intérieur sur les murs non isolés.

**Nouvelles ouvertures :** encadrement en pierre calcaire. Quelques linteaux sont en chêne. Isolation de la toiture en 2 couches croisées de laine minérale et respect de la forme de charpente existante par un voligeage en peuplier en sous-face.



4

1. Volume cathédrale de l'accueil
2. Voliges en peuplier et menuiserie contemporaine

3. Porche, espace de transition du gîte familial.
4. Noue en ardoise entre les deux volumes en Philibert de l'Orme.

## [ APPROCHE DÉVELOPPEMENT DURABLE ]

Les maîtres d'ouvrage désiraient conserver l'atmosphère particulière du bâti ancien tout en favorisant une amélioration thermique performante.

### » Volet environnemental

- Parallèlement à la mission de l'architecte, une étude thermique a été réalisée pour la réhabilitation de l'ensemble,
- Isolation d'une grande partie des parois opaques.
- Le grand gîte au rez-de-chaussée de la grange bénéficie de l'excellente performance de la pompe à chaleur géothermique de la maison pour le chauffage par plancher chauffant. Le petit gîte bénéficie d'un poêle à bois.
- Ventilation mécanique simple flux par pièce humide couplée avec détecteur de présence pour éviter l'extraction d'air continue,
- Utilisation du puits existant et raccordement avec un double circuit pour alimenter en eau les sanitaires.
- Restauration de la citerne de récupération des eaux de pluies pour arroser le jardin.



1



2



3



4

1. Escalier sans contre-marche du petit gîte.
2. Salle de bain d'une chambre d'hôte.
3. Cuisine du petit gîte
4. La percée visuelle entre la salle d'activité et l'accueil.

### » Volet économique, social et culturel

- Les choix constructifs ont été prévus pour être réalisés en grande partie par des entreprises de proximité,
- Valorisation des savoir-faire des artisans locaux (restauration de bâtiments anciens, voligeage en peuplier local...)
- Mise en valeur de l'identité du lieu au travers d'une réhabilitation respectueuse, trouvant un bon compromis à l'intérieur entre respect de l'existant et confort thermique (mur en pierre, volume en carène et isolation des parois opaques).
- Réalisation d'enduit à pierre vue à la chaux à l'intérieur sur les murs non isolés.
- Nouvelles ouvertures : encadrement en pierre calcaire. Quelques linteaux sont en chêne.
- Isolation de la toiture en 2 couches croisées de laine minérale et respect de la forme de charpente existante par un voligeage en peuplier en sous-face.

### INTÉRÊT :

*Il s'agit d'une réhabilitation qui a su tirer profit d'une implantation et d'une volumétrie exemplaires en conciliant un programme varié, un respect de l'existant et un emploi adapté de techniques contemporaines à partir de matériaux simples et nobles*

### EN SAVOIR +

#### CONTACTS

- » CAUE du Lot
- » Domaine du Broual [↗](#)

#### LIENS UTILES

- » Autres fiches d'exemples de réalisations - [www.caue-mp.fr](http://www.caue-mp.fr) [↗](#)
- » Carnets de bord du tourisme durable [↗](#)